

Установление контакта с ребенком с РАС

Что мешает ребенку с РАС коммуницировать с людьми?
Понимая, что испытывает ребенок, мы можем ему помочь.

- **Сенсорные страхи и перегрузки**
- **Сложности понимания состояний других людей** (связано с нарушением модели психического)
- **Сложности с пониманием собственных потребностей и состояний** (выраженные трудности внутренней саморегуляции)
- **Коммуникация, как первично нарушенная функция.** Люди с РАС тратят огромное количество ресурса на контакт. Для них коммуникация гораздо более энергозатратный процесс, чем для других людей.
- **Отсутствие инструментов для коммуникации** (не пользуются речью, мимикой, жестами)
- **Выраженные нарушения сенсорной интеграции** и особенности мышления приводят к фрагментарному восприятию действительности (помещения, человека, улицы и тд)
- **Имеющийся негативный опыт взаимодействия с миром людей**
- **Закрепленное нежелательное поведение**

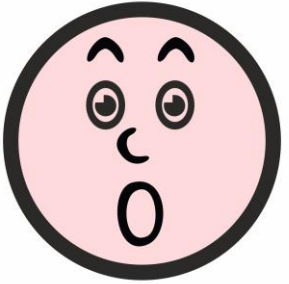
Сенсорные страхи и перегрузки. Как помочь?

- Выяснить какие факторы перегружают ребенка и убрать их или снизить интенсивность воздействия.
- Во время установления контакта использовать те стимулы, которые приятны ребенку и нравятся ему (видео Тема мячики)
- Удерживать дистанцию, которая комфортна для ребенка.
- Мало двигаться и говорить.
- Не использовать яркий парфюм
- Не использовать легкие прикосновения. Если нужно взять ребенка за руку используйте плотные прикосновения.
- Не форсируйте физический контакт
- Не заставляйте ребенка смотреть в глаза.
- Не задавайте прямые вопросы
- https://youtube.com/playlist?list=PLKXihTahcEFy8xLv13vkMZ_8CmbEQQFC2
- <https://www.youtube.com/watch?v=aPknwW8mPAM> – торговый центр

Сложности понимания состояний и намерений других людей (связано с нарушением модели психического)

- Эмоционально ровный фон во время контакта!
- Доброжелательность
- Четко вербально и с помощью изображений обозначать свое состояние.
- Четко и с помощью изображений обозначать то, что сейчас происходит или будет происходить. Дети с РАС испытывают максимальный стресс, когда не понимают, что происходит и что от них требуется.
- Предсказуемость поведения взрослых (избегать «ножниц» в эмоциональных реакциях)
- Удерживаться от раздражения или сказать честно о своем состоянии.

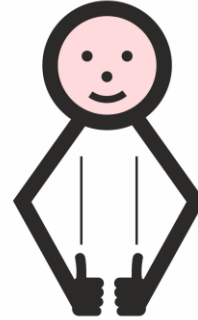
Я удивляюсь



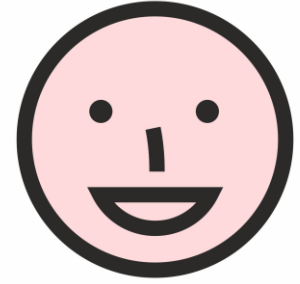
Я страдаю



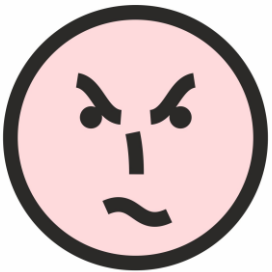
Я спокоен



Я радуюсь



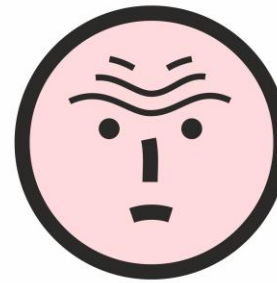
Я злюсь



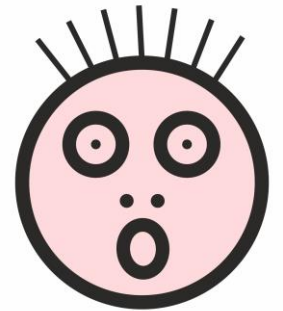
Я грущу



Я волнуюсь



Мне страшно



Сложности с пониманием собственных потребностей и состояний (выраженные трудности внутренней саморегуляции)

- Обсудить с близкими ребенка, с педагогами, которые с ним работали, как реагирует на физический (голод, жажда, туалет) и эмоциональный дискомфорт (неудачи, столкновение с запретами, слом стереотипа, выход за рамки привычного маршрута)
- Четко называть и обозначать с помощью изображений состояния и эмоции ребенка (расстроен, скучно, плачешь, страшно)
- В любой ситуации сохранять спокойствие
- Контейнирование



Коммуникация, как первично нарушенная функция.

- Доказано, что максимально эффективно вводить АДК в возрасте от 1 года до 2 лет.
- Пока у ребенка не будет средств выражения отказа, согласия, просьбы, привлечения внимания - не стоит ждать, что ребенок будет вести себя приемлемо.
- Наблюдайте какие средства выражения собственных состояний использует ребенок и общайтесь на его уровне.
- Любой человек будет максимально открытым с тем, кто общается с ним на одном языке.
- Для первичного контакта идеально использования интенсивного взаимодействия. С любым человеком.
- Ролик ИВ.

Отсутствие инструментов для коммуникации (не пользуются речью, мимикой, жестами)

- Многие дети с РАС ориентированы в большей степени на предметный мир. Предметы более статичны, предсказуемы, а значит безопасны. С этой позиции максимально опасны и менее понятны люди.
- Общайтесь, через интересные или приятные для ребенка предметы. Нужно иметь арсенал мотивирующих игрушек и предметов.
- Что это может быть?
- Веревочки, шарики и емкость, чтобы их катать, фасоль, светодиодные светильники, песок, вибромассажер или вибрирующая игрушка, упаковочный полипропилен, баночки с пахучими веществами, озвученная игрушка с кнопкой.
- Лучше не использовать планшет и телефон.
- Не ставьте сразу задачу, чтобы ребенок просил у вас игрушку.
- Главное играть самим, демонстрировать удовольствие от игры и общения. Ищем игры, которые доставляют ребенку удовольствие.
- Часто контакт запускается через сенсорные игры



Выраженные нарушения сенсорной интеграции. Фрагментарность восприятия. Что может помочь?

- Обедненная среда
- Зонирование пространства
- Дать возможность обследовать помещение, когда там нет людей
- Маркировка кабинетов, шкафов, пособий, рабочего стола, разметка пола, стен.
- Использование подписанного фото людей.
- Использование индивидуального визуального расписания

Имеющийся негативный опыт взаимодействия с миром людей

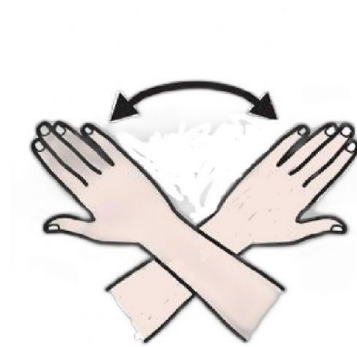
- Очень аккуратное и дозированное взаимодействие
- Только индивидуальное начало работы
- Только в присутствии близкого взрослого
- Обязательное ведение дневника наблюдений, где описываются реакции ребенка на ситуации контакта, игрушки, его состояние на занятии.
- Уменьшение количества людей, которые контактируют с ребенком. Должен быть куратор случая. Он в последствии помогает ребенку адаптироваться в группе

Закрепленное нежелательное поведение

- Поведение – это ответная реакция на воздействие среды.
- За любым поведением стоят причины. Если мы знаем о причинах, мы перестаем считать поведение неадекватным.
- На часть причин мы можем повлиять, на часть – нет. Это надо учитывать.
- Часто ставится задача по снижению интенсивности, частоты возникновения проблемного поведения, а не его устранению.
- Работа с поведением так же важна как и работа по формированию учебных, социально-бытовых, двигательных навыков.
- Часто именно поведенческие трудности препятствуют включению ребенка в среду сверстников, получению новых знаний, формированию навыков.

Закрепленное нежелательное поведение

- Исключить проблемы со здоровьем (болевой синдром)
- Позаботиться, чтобы ребенок был сыт, не испытывал жажды
- Научить просить и отказываться социально приемлемым способом
- Устранить факторы среды, которые перегружают НС ребенка и приводят к стрессу
- Иметь представления о функциях поведения и базовых навыках анализа поведения



НЕ ХОЧУ

Наша основная задача – стать безопасным и интересным для ребенка