

История административно- территориального деления Кировской области

Плетенёв Алексей Петрович
библиограф отдела краеведческой литературы КОУНБ им. А.
И. Герцена



Термины и понятия

- ❖ **Административно-территориальное деление (АТД)** - это система, на которую государство разделено для удобства управления, как пазл, где у каждой части есть свои функции и административное руководство.
- ❖ **Административно-территориальная единица (АТЕ)** - это конкретный элемент пазла. Например, область, край, район, город, сельское поселение.
- ❖ **Административное управление** - это работа государственных и местных органов (администраций, правительств), которые руководят, координируют и решают повседневные вопросы в рамках своих полномочий.

Основные этапы

- ❖ Вятская земля (с 1489)
- ❖ Пять уездов Сибирской губернии (с 1708)
- ❖ Вятская провинция Сибирской губернии (с 1719)
- ❖ Вятская провинция Казанской губернии (с 1727)
- ❖ Вятское наместничество (с 1780)
- ❖ Вятская губерния (с 1796)
- ❖ Три округа Нижегородского/Горьковского края (с 1929)
- ❖ Кировский край (с 1934)
- ❖ Кировская область (с 1936)

XV-XVII ВЕК

История АТД Кировской области



Административные единицы XIV-XV вв.

1374 г.

...идоша на низ рекою Вяткою ушкунцы разбойници, 90 ушкучев, и пограбиша Вятку...

1428 г.

...тя пожаловал отец мой [...] Вяткою и с слободами и со всеми месты...

1434 г.

...даю тремъ своим сыном [...] Вятку зъ города и волости...

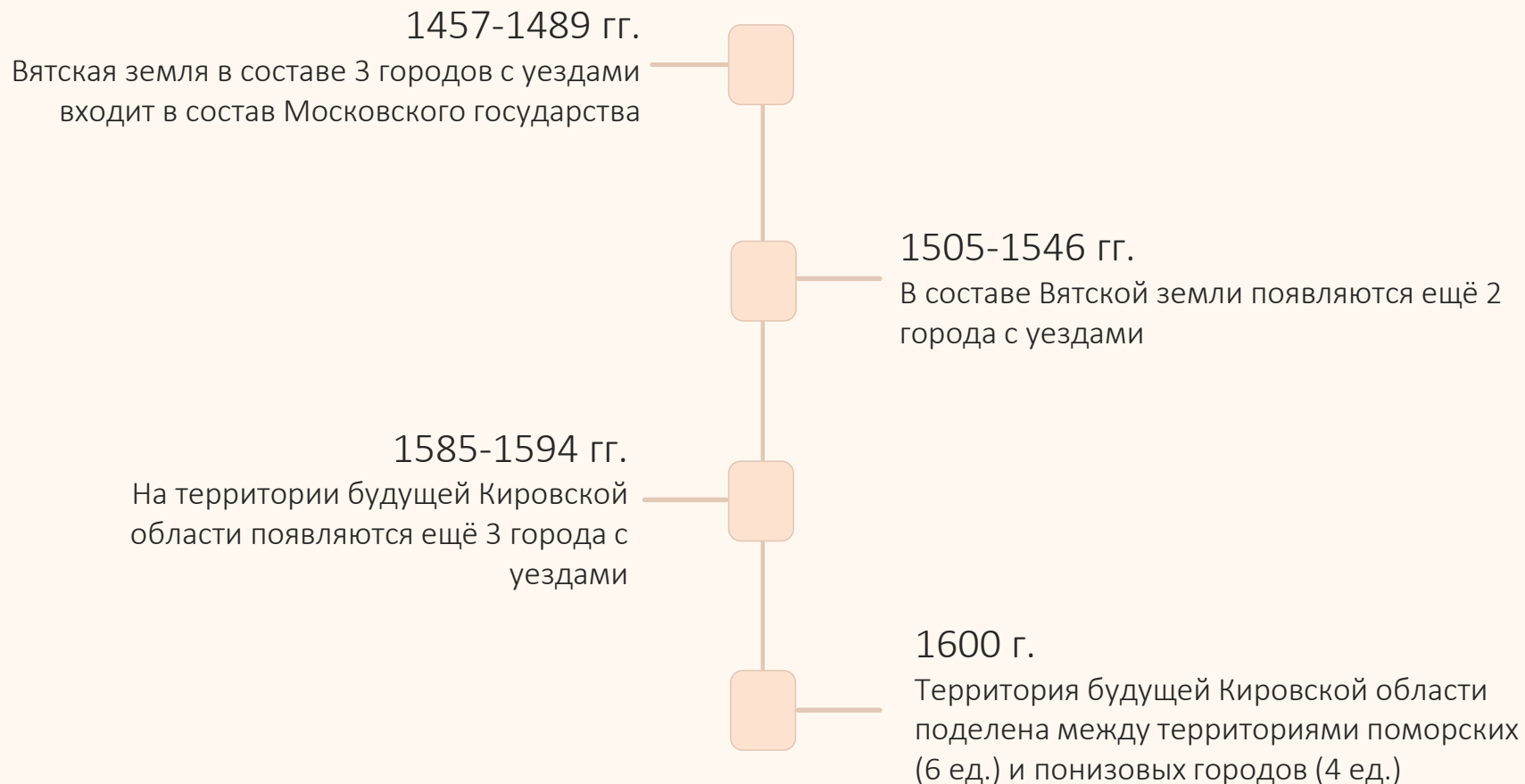
1452 г.

... на Вятку и в всю Вятскую землю...

Особенности этого периода

- ❖ Почти полное отсутствие административного воздействия извне
- ❖ Естественный порядок преобразований
- ❖ Большая инертность на длительном отрезке времени
- ❖ Выборно-приказной характер управления
- ❖ Широкий спектр административных рычагов
- ❖ Относительная простота управления

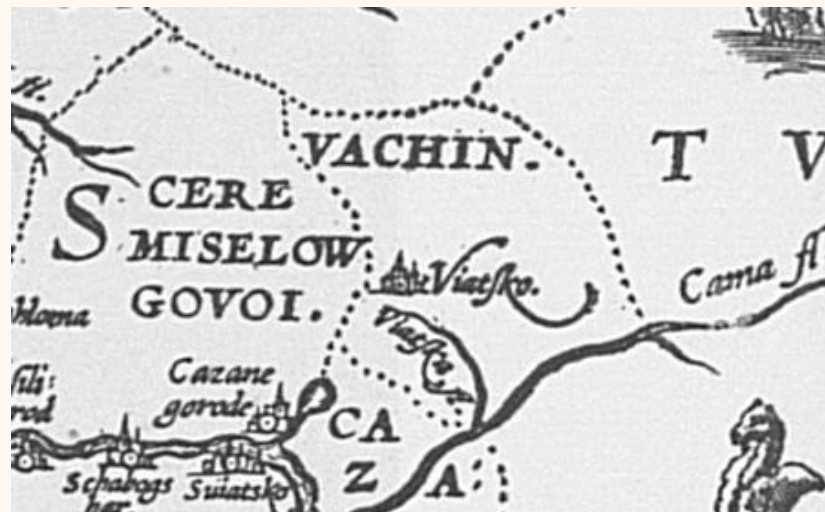
XV—XVI века: основные изменения на территории Кировской области



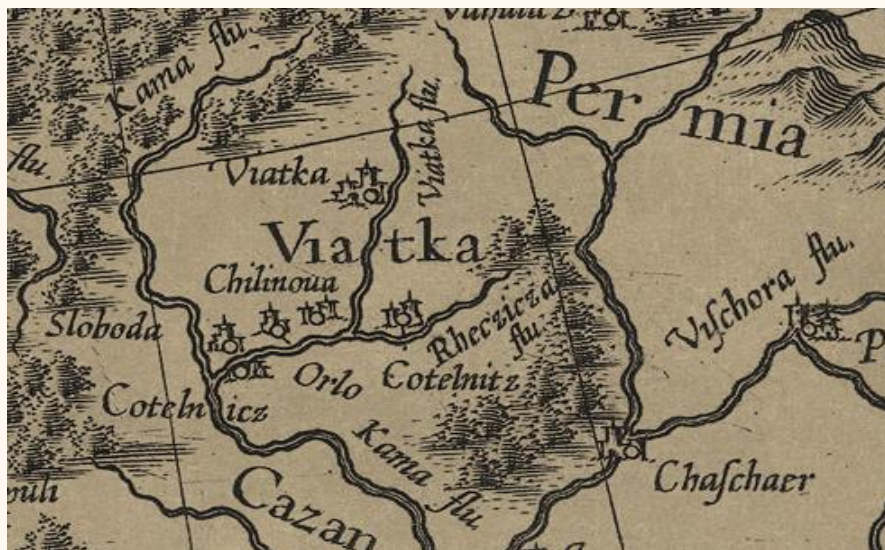
Карты



Карта Герберштейна (1546)



Карта Дженкинса (1562)



Карта Меркатора (1595)



Карта Сансона (1650)

Власть

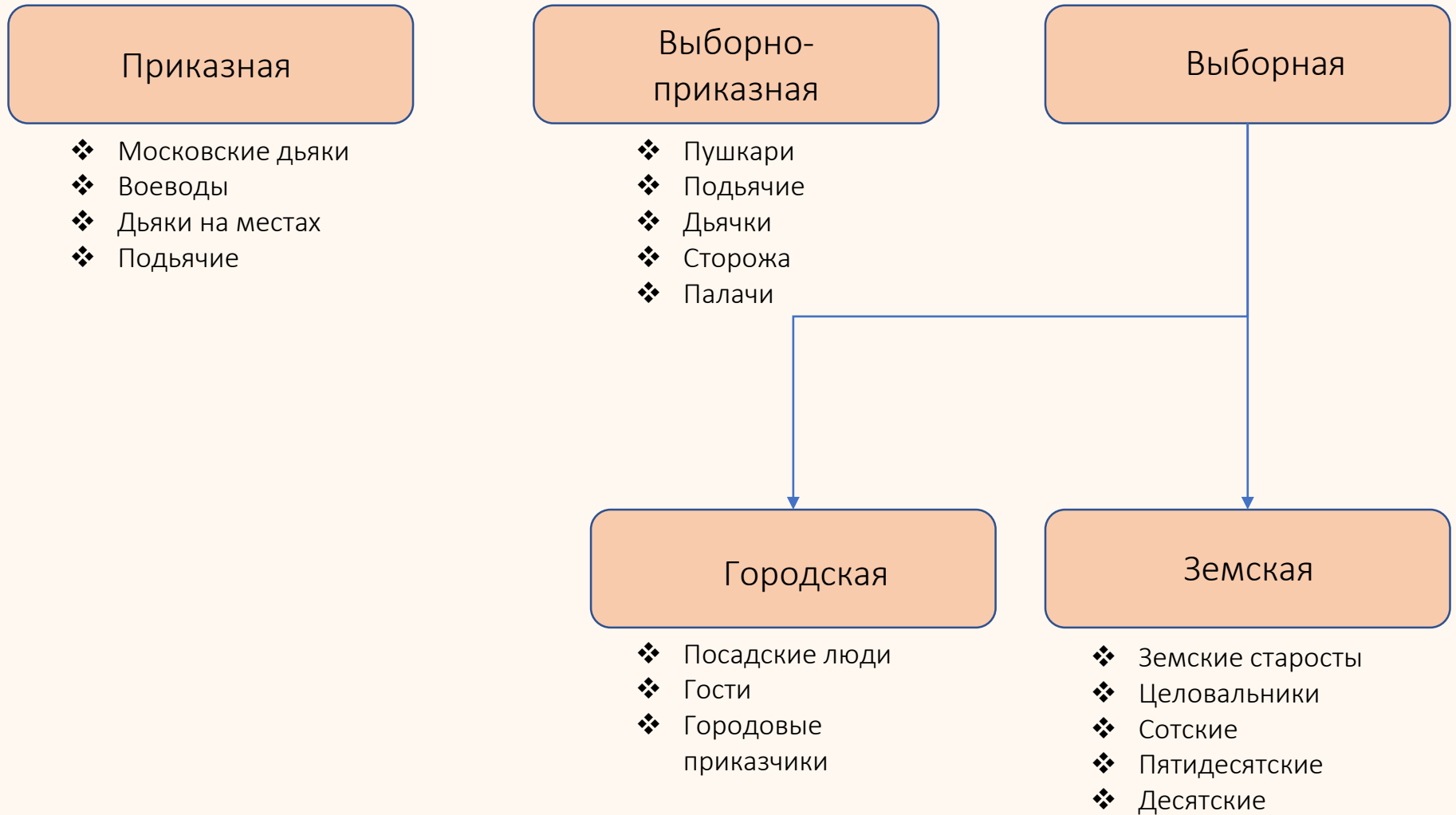
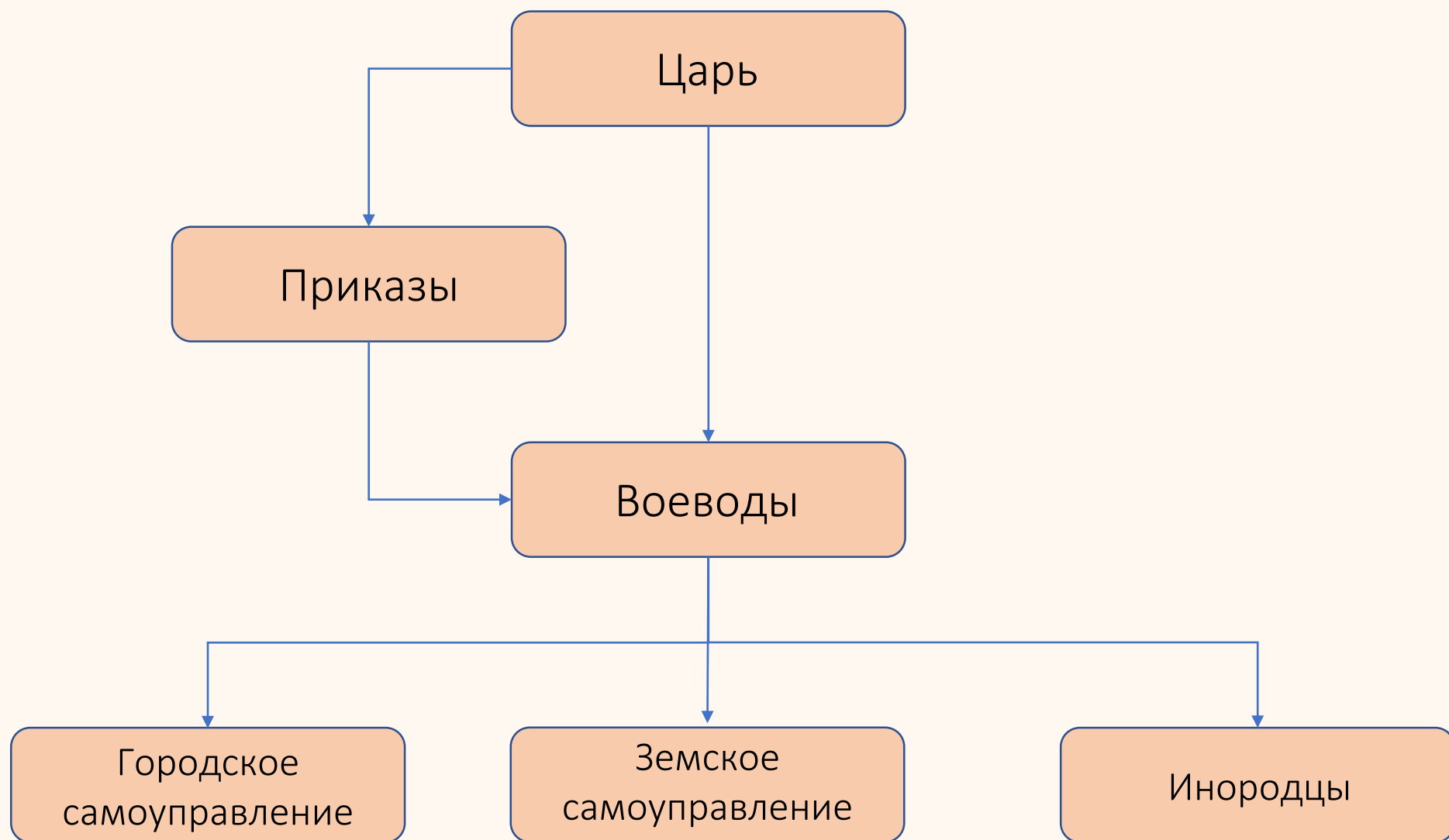


Схема управления





«Приезд воеводы»
картина Сергея Васильевича Иванова (1864–1910)

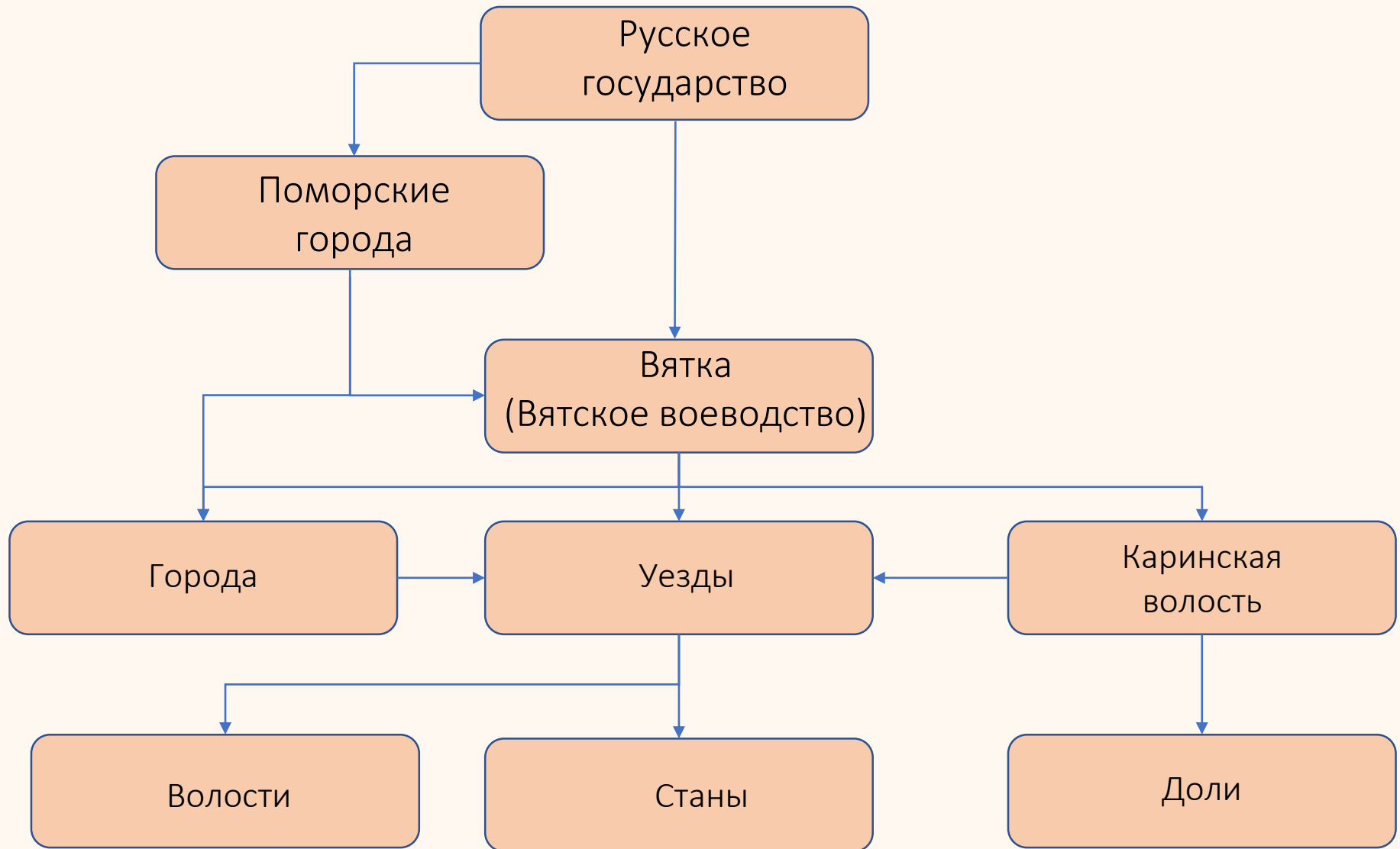


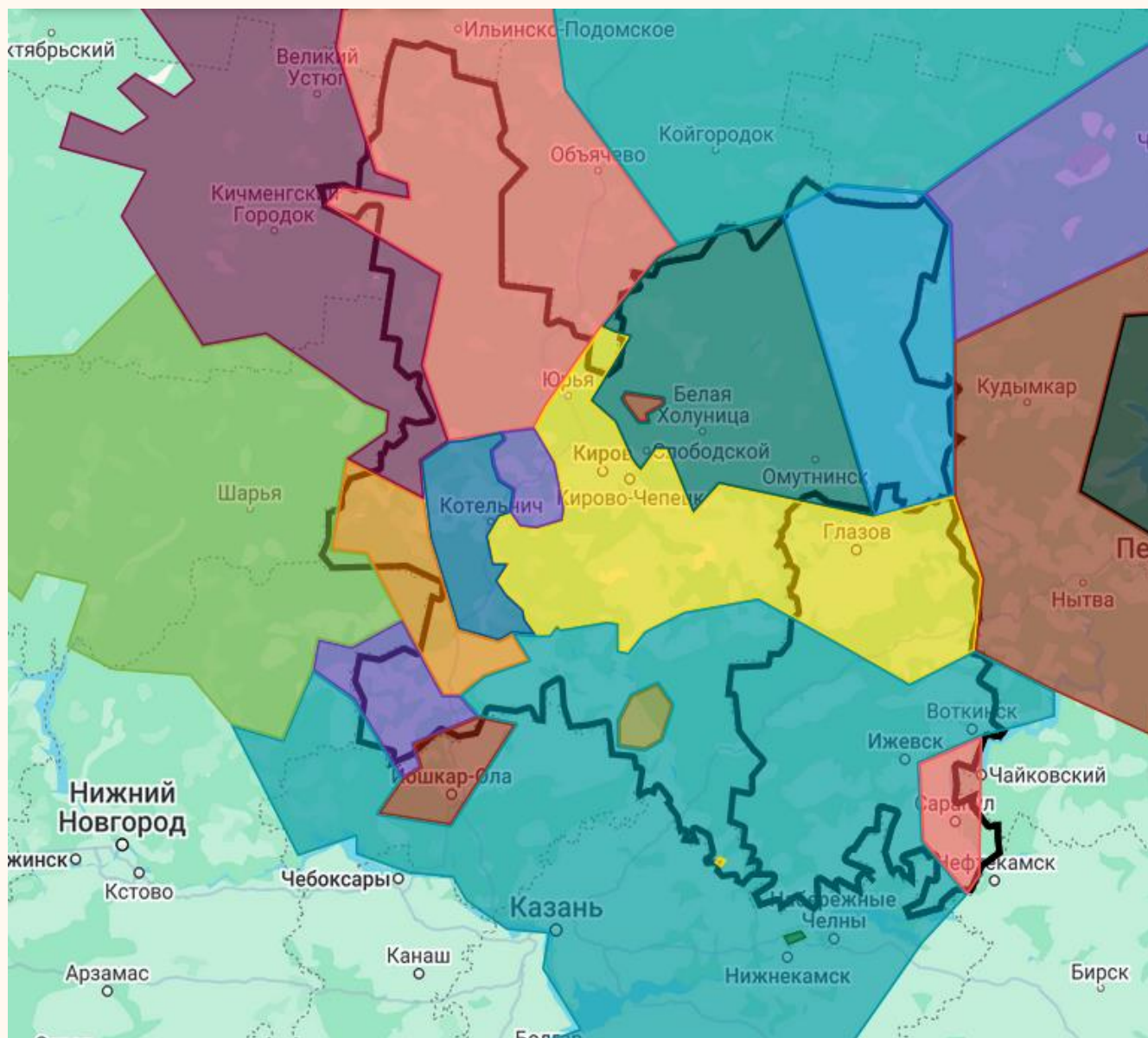
«В приказной избе»
картина Клавдия Лебедева (1852–1916)



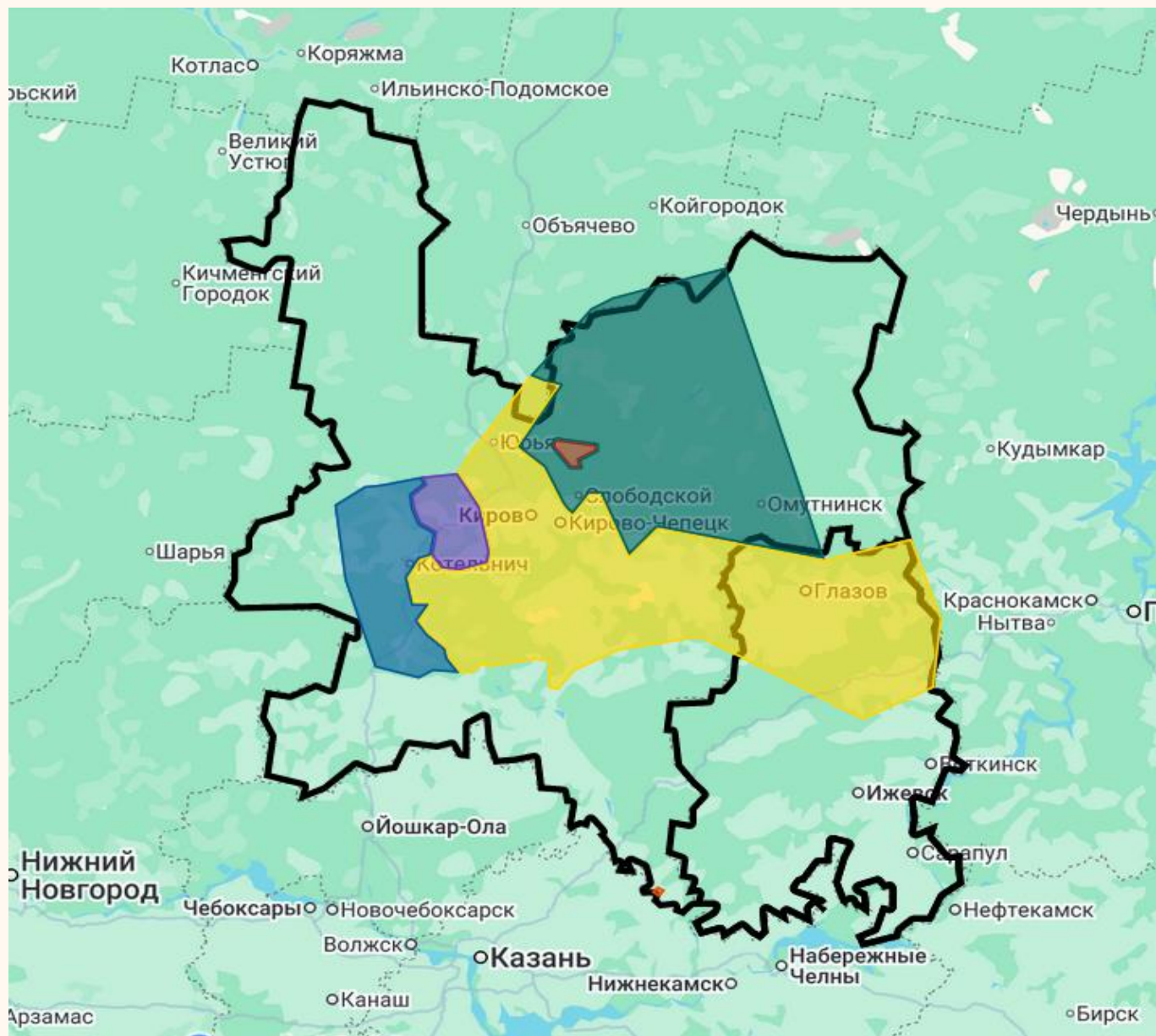
«Подьячий»
картина Клавдия Лебедева (1852–1916)

Схема деления





Земли и уезды XVII века на территории Кировской области



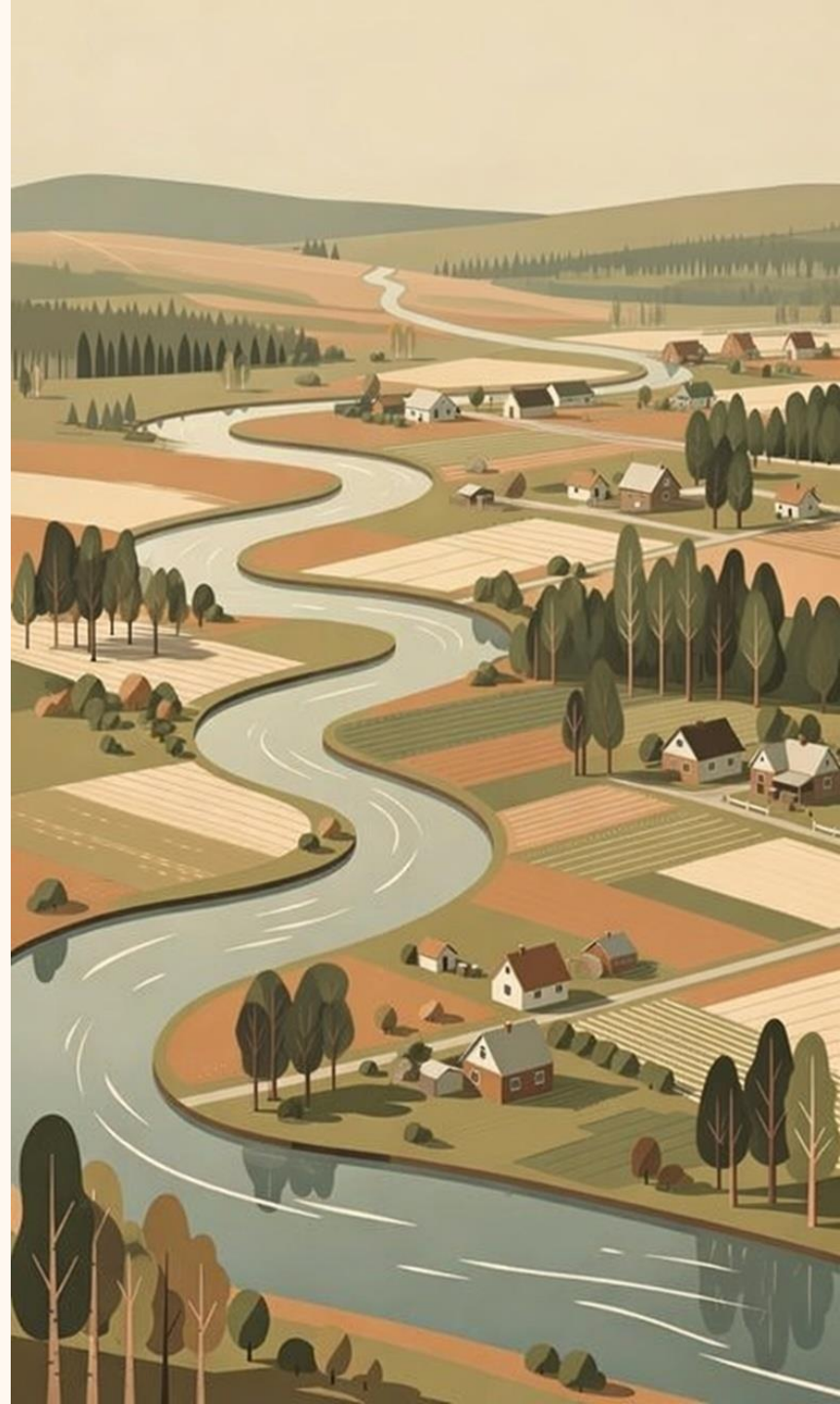
Территория Вятской земли в конце XVII века

ИТОГИ ПЕРИОДА

- ❖ Появилась самостоятельная адм.-терр. единица: Вятская земля, Вятка
- ❖ Образование первых уездов: Котельничского, Орловского, Хлыновского (Вятского),
затем Слободского и Шестаковского.
- ❖ Появление первых адм.-терр. единиц низшего порядка: станов, погостов, волостей,
слобод, долей и т.д.
- ❖ Появление вертикали власти

XVIII ВЕК

История АТД Кировской области

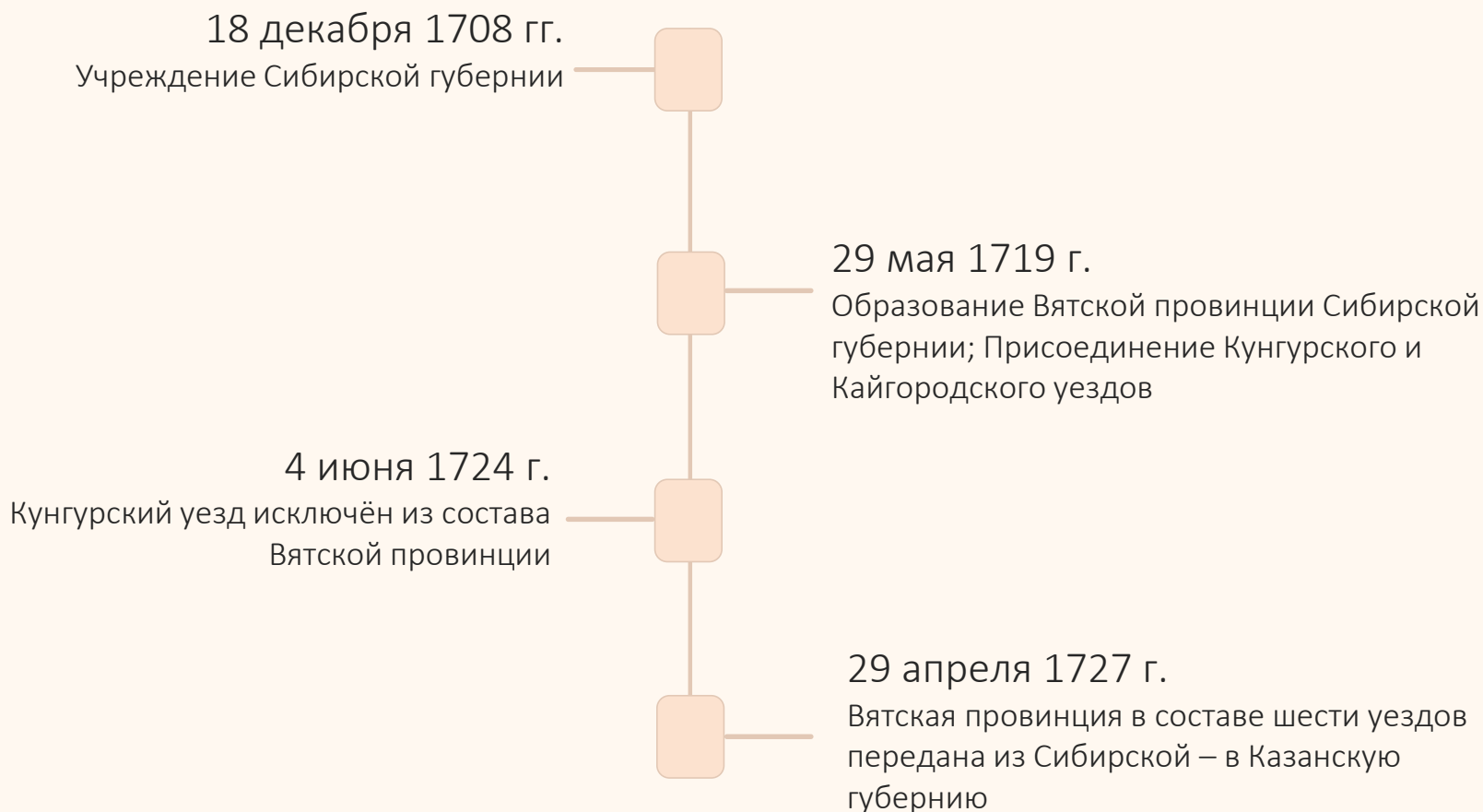




Реформы Петра I

- ❖ Унификация и стандартизация управления
- ❖ Подчинение административного деления военно-фискальным целям. Все адм.-терр. реформы были прагматичны и служили двум главным задачам:
 - Обеспечить эффективный набор рекрутов, размещение и снабжение армии.
 - Улучшить и упорядочить сбор налогов, повысить доходы казны.
- ❖ Централизм и ослабление региональной автономии.
- ❖ Коллегиальность
- ❖ Внедрение европейских (шведских и немецких) моделей управления.
- ❖ Экспериментальный и прагматичный подход (метод проб и ошибок)
- ❖ Дублирование старой и новой систем

Первая половина XVIII века: основные изменения на территории Кировской области



Спорные моменты

- ❖ Отсутствие логики деления
- ❖ Полное игнорирование внеэкономических факторов
- ❖ Слабый контроль
- ❖ Искусственность некоторых моделей
- ❖ Поспешный характер преобразований
- ❖ Дублирование и двоевластие





Реформы Екатерины II и Павла I

- ❖ Систематизация, рационализация и «гуманизация» управления
- ❖ Упор на эффективность управления через дробность и унификацию
- ❖ Создание разветвленной сети местных учреждений с разделением функций (принцип «разделения властей»)
- ❖ Инкорпорация элиты (дворянства и горожан) в систему управления
- ❖ Жесткая централизация под личным контролем монарха и его представителей
- ❖ Упрощение и удешевление государственного аппарата через грубую централизацию
- ❖ Обратный процесс в территориальном делении (укрупнение и ликвидация АТЕ)
- ❖ Ликвидация элементов сословного самоуправления и «вольностей»

Вторая половина XVIII века: основные изменения на территории Кировской области

11 октября 1764 г.
Упразднён Шестаковский уезд, город Шестаков получил статус села; Города Кайгород и Орлов обращены в «пригороды»

12 декабря 1796 г.
Образована Вятская губерния;
Ликвидированы Кайгородский, Малмыжский и Царевосанчурский уезды

11 сентября 1780 г.
Образовано Вятское наместничество;
образованы Глазовский, Елабужский, Сарапульский, Нолинский уезды;
Восстановлены Кайгородский и Орловский уезды.

8 октября 1797 г.
Города Малмыж, Царевосанчурск и Кайгород выведены «за штат» (безуездные)

ИТОГИ ПЕРИОДА

- ❖ Сформирована устойчивая административная единица – Вятская губерния, которая определила развитие региона на полтора века вперед.
- ❖ Утверждена сеть уездных городов, многие из которых остаются райцентрами сегодня.
- ❖ Регион интегрирован в общеимперскую систему управления через губернаторов и централизованные учреждения.



Карта Казанской губернии (1779)



XIX-XX ВЕКА

История АТД Кировской области

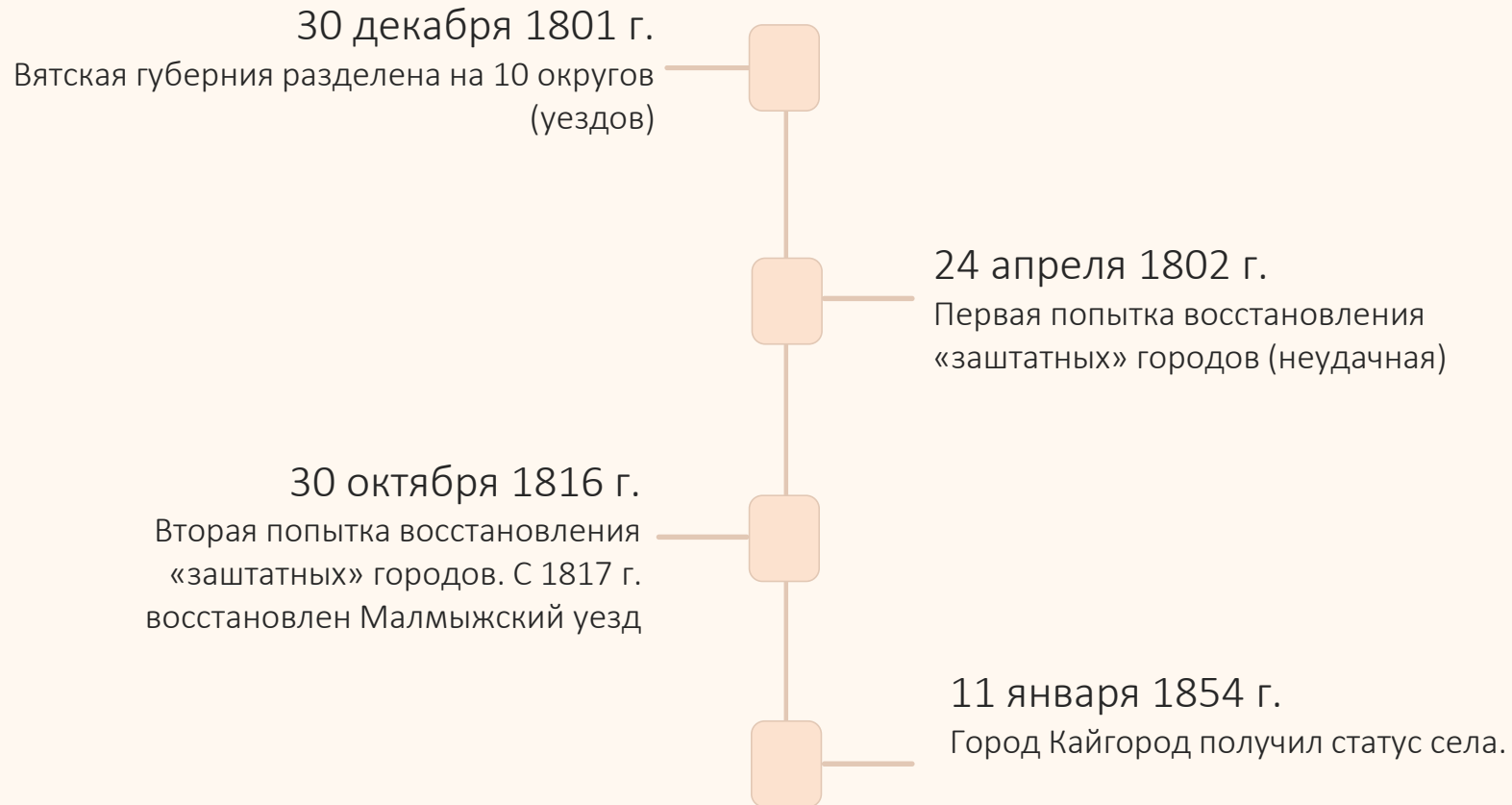




Реформы XIX – начала XX века

- ❖ Консервативная стабилизация и отказ от радикальных перестроек
- ❖ Усиление централизации и вертикали власти через личных агентов монарха
- ❖ Детализация и специализация управления в рамках существующих единиц
- ❖ Создание специализированных губернских учреждений (по крестьянским, судебным, хозяйственным делам)
- ❖ Развитие городского самоуправления (Городовое положение 1870 г.) и земского самоуправления (1864 г.), которые встраивались в уездно-губернскую структуру, создавая параллельные («общественные») административные контуры
- ❖ Формирование округов как внегубернских единиц для специфических задач: судебные округа, военные округа, учебные округа, полицейские округа и т.д.
- ❖ Рост значения экономико-географического районирования

XIX век: основные изменения на территории Кировской области



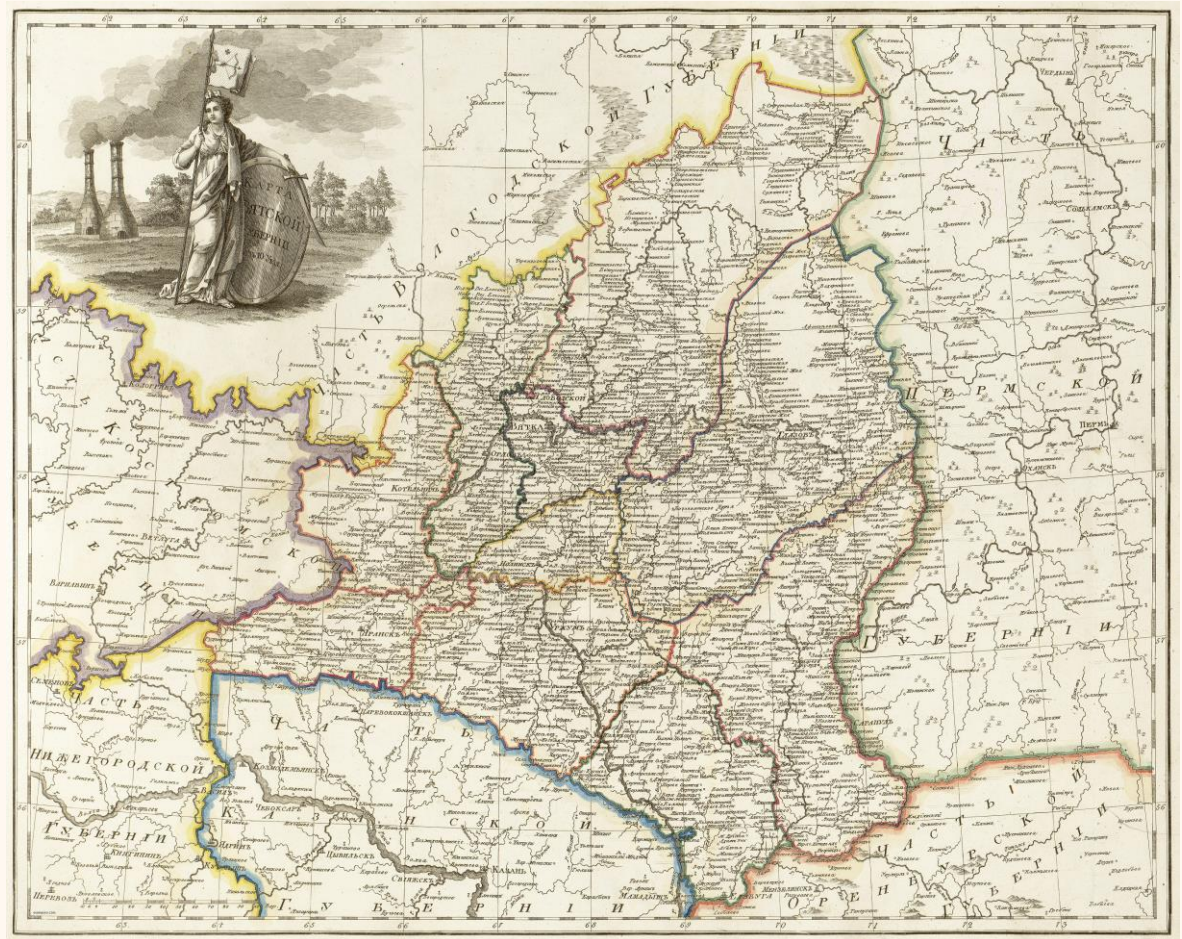
ИТОГИ ПЕРИОДА

- ❖ Стабильность границ: Вятская губерния сохраняла свои границы и уездное деление практически без изменений на протяжении всего периода
- ❖ Система управления: Классическая для Российской империи: Губернатор (назначаемый императором) -> Губернские правления -> Уездные исправники
- ❖ Особенность региона: Губерния оставалась одной из самых аграрных и удаленных («медвежий угол») империи, местом ссылки
- ❖ Появление земств (органов местного самоуправления) после реформы 1864 года. Вятское земство стало одним из самых активных в России (развитие образования, медицины, статистики)



Спорные моменты

- ❖ Проект выделения из Вятской губернии самостоятельной Сарапульской (Прикамской) губернии
- ❖ Сложная и перегруженная система управление. Дублирование и многовластие
- ❖ Нестабильное деление ниже уровня уездов



Советский период: коренные изменения

1

1920-е гг.

Проекты новых адм.-терр. единиц (Вятско-Ветлужский край)

2

1929 г.

Отмена старого деления (Губерния -> Уезд -> Волость), и замена на новое деление (Край -> Округ -> Сельсовет)

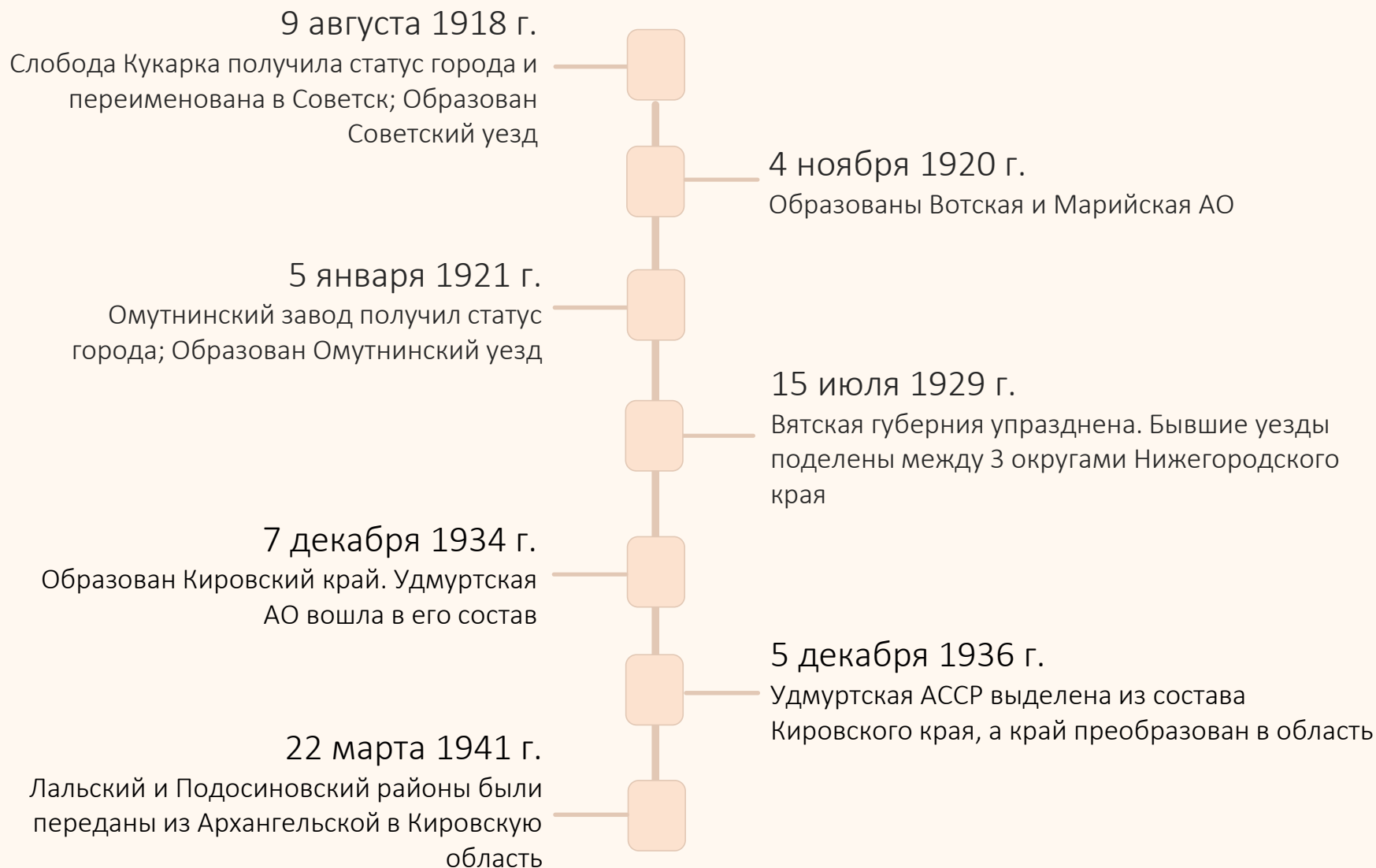
3

1934 год

Обособление Вятско-Камского региона в рамках одной адм.-терр. единицы

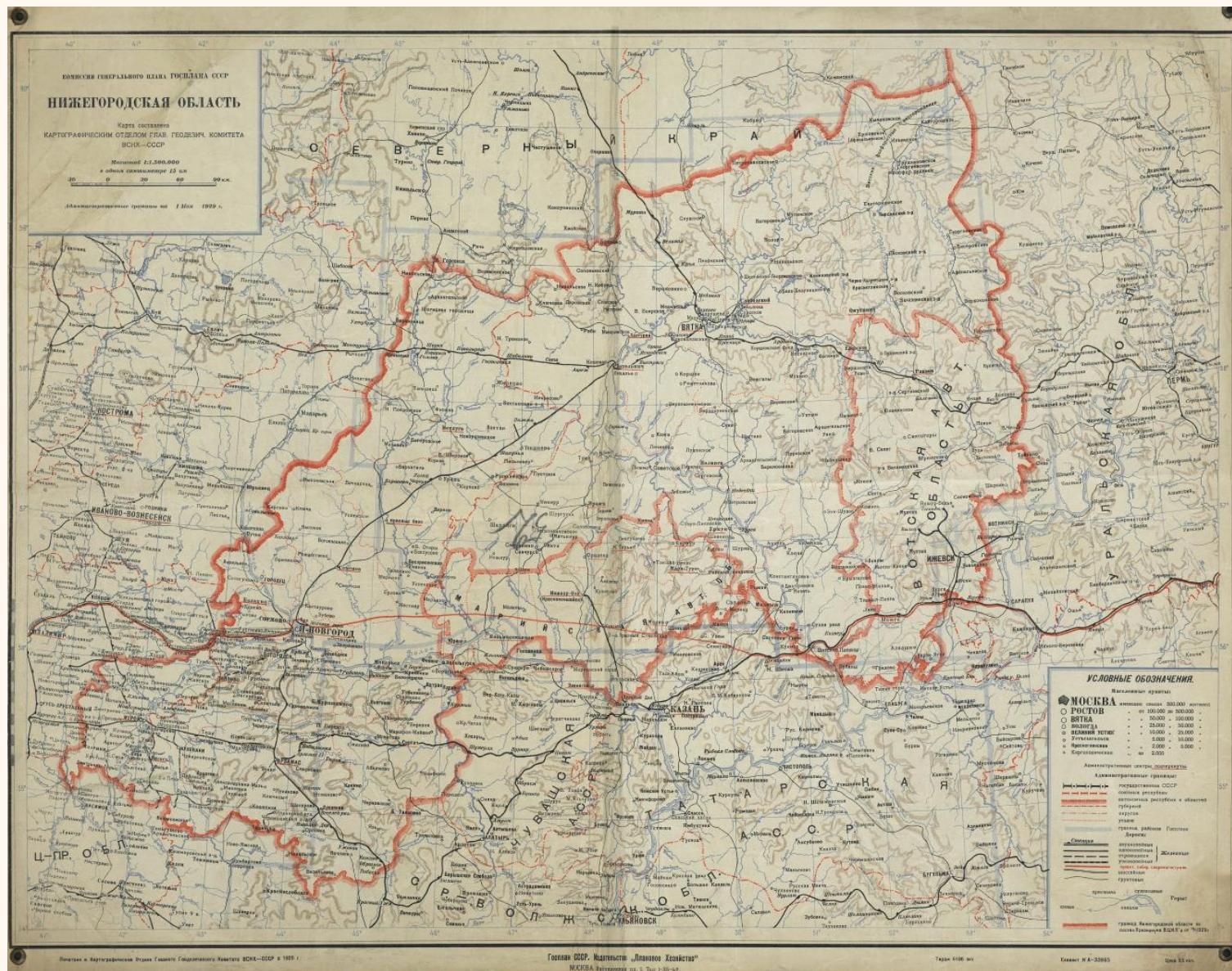


Первая половина XX века: основные изменения на территории Кировской области



Ключевые особенности

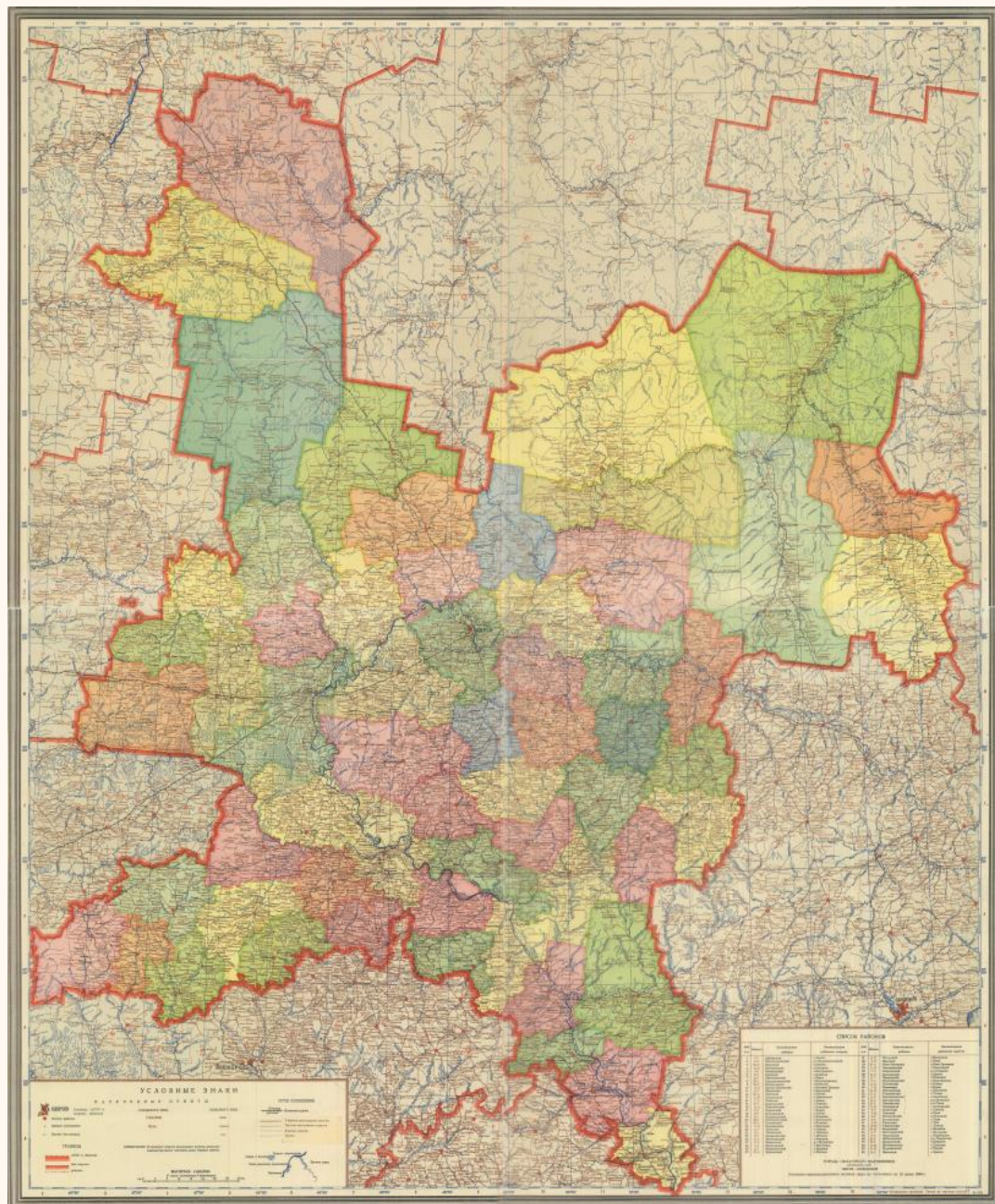
- ❖ Синтез централизма децентрализации
- ❖ Ликвидация исторического наследия
- ❖ Обособление национальных регионов
- ❖ Экономико-утилитарный фактор как главный фактор деления
- ❖ Постоянному перекраиванию границ под текущие нужды
- ❖ Подчинению логике планового хозяйства (экономические районы Госплана)
- ❖ Формальный федерализм
- ❖ Изоляция некоторых административно-территориальных образований
- ❖ Урбанизация как политика и создание «опорного каркаса» территории



Карта 1929 г.



Карта 1935 г.



Карта 1949 г.

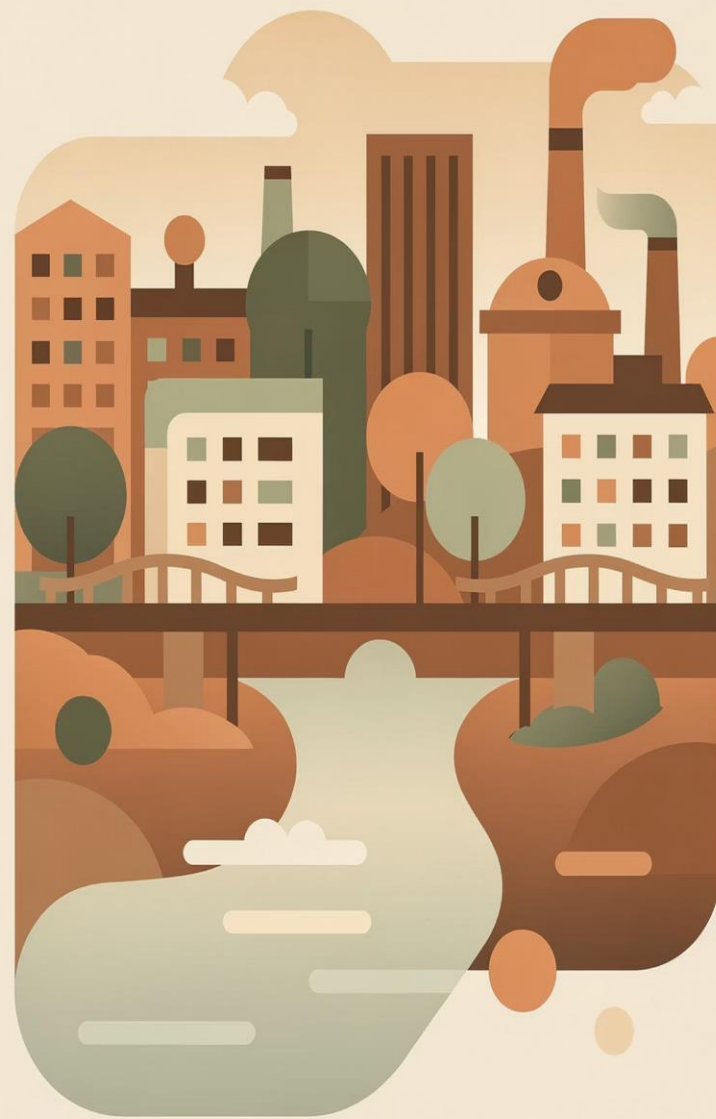
Современное административное деление

- ❖ 39 районов
- ❖ 5 городов (городов областного значения вне состава районов)
- ❖ 1 закрытое административно-территориальное образование

Административным центром Кировской области является город Киров. Город делится на 4 городских района (района города): Ленинский, Нововятский, Октябрьский, Первомайский.

Районы делятся на сельские округа и городские населённые пункты (города (районного значения) и посёлки городского типа)

Сельские округа при этом не выделяются в составе районов, на территории которых на муниципальном уровне образованы муниципальные округа.





Ключевые реформы и изменения в конце XX – начале XXI века

11 сентября 1992 г.

Город Халтурин и Халтуринский район переименованы в город Орлов и Орловский район

13 мая 2000 г.

Образован Приволжский федеральный округ

С 1 мая 2019 г.

Муниципальная реформа – замена муниципальных районов на муниципальные округа (6 из 39)

Заключение

“ Кировская область – один из немногих регионов РФ, который прошёл путь длиной в полтысячелетия, и почти не утратил внешней и внутренней самостоятельности ”

Благодарю за внимание!